

Przepisy BHP dla podwykonawców pracujących na rzecz

Viterra Bodaczów

1 Wymagania ogólne:

- 1.1 Instrukcja dotyczy Wykonawców, dostawców usług i materiałów oraz ich podwykonawców wykonujących prace zlecane i świadczące usługi w obiektach i na terenie Viterra Bodaczów.
- 1.2 Obowiązkiem Wykonawcy realizującego zadania na terenie Viterra Bodaczów jest przestrzeganie przepisów BHP, przeciwpożarowych i ochrony środowiska w tym również zasad ratujących życie oraz protokołów poważnych zagrożeń życia.
- 1.3 Z niniejszą instrukcją muszą zostać zapoznani wszyscy pracownicy, wykonawcy, oraz ich podwykonawcy świadczący usługi dla Viterra Bodaczów.
- 1.4 Wszyscy pracownicy, wykonawcy oraz ich podwykonawcy zobowiązani są do przestrzegania informacji zawartych w powyższej instrukcji.
- 1.5 Wszelkie prace wykonywane na terenie Viterra Bodaczów muszą być wykonywane zgodnie z przepisami prawa.
- 1.6 Niedozwolone jest przebywanie pracowników wykonawcy poza obszarem wykonywania prac zleconych. Przejście na inny obszar pracy wymaga uzyskania pozwolenia kierownika obszaru.
- 1.7 Wjazd pojazdów mechanicznych na teren zakładu jest ograniczony. Pojazdy dopuszczane do wjazdu na teren Viterra Bodaczów uzyskują dostęp jedynie w celu dostarczenia lub odebrania ładunku muszą być odstawione na parking zaraz po zakończeniu załadunku lub rozładunku.
- 1.8 Wszystkie pojazdy, przenoszone paczki lub pojemniki, torby, podlegają kontroli przy wjeździe na teren zakładu jak i przy opuszczaniu terenu.
- 1.9 Wejście na teren Viterra Bodaczów osoby będącej pod wpływem alkoholu, narkotyków lub innych podobnie działających używek, oraz wnoszenie powyższych substancji jest surowo wzbronione. Naruszenie tego przepisu spowoduje natychmiastowe usunięcie osoby z terenu zakładu.

- 1.10 Każdy pracownik podejrzany o nietrzeźwość zostanie zbadany na obecność alkoholu w wydychanym powietrzu alkomatem. Pracownik ma prawo odmówić badania, jednakże w tym przypadku zostanie on uznany za nietrzeźwego i nie zostanie wpuszczony na teren zakładu. Nadrzędnym badaniem jest badanie krwi na obecność alkoholu. Jeśli w ciągu godziny od odmowy badania analizatorem oddechu, pracownik wykona badanie krwi w certyfikowanym laboratorium i przedłoży dowód o trzeźwości zostanie dopuszczony do pracy.
- 1.11 Palenie tytoniu/e-papierosów na terenie zakładu jest ograniczone do miejsc wyznaczonych – palarni.
- 1.12 Fotografowanie i filmowanie na terenie zakładu jest dozwolone wyłącznie na podstawie zezwolenia Dyrektora Fabryki.
- 1.13 Na wjazd i wyjazd wszelkich pojazdów na terenie zakładu zgody udziela Zleceniodawca. Podczas postoju silniki pojazdów muszą być wyłączone, a kluczyki wyciągnięte ze stacyjek zanim kierowcy opuszczą pojazdy.
- 1.14 Na terenie zakładu obowiązują powszechne zasady ruchu drogowego.
- 1.15 Szybkość poruszania się pojazdami mechanicznymi po terenie Viterra Bodaczów jest ograniczona do 10 km/h.
- 1.16 Na terenie zakładu funkcjonuje radarowy system pomiaru i rejestracji prędkości. W przypadku przekroczenia dozwolonej prędkości wykonywane jest zdjęcie pojazdu.
- 1.17 Niedozwolone jest blokowanie dróg dojazdowych oraz dróg i wyjść ewakuacyjnych.
- 1.18 Rozpoczęcie i zakończenie pracy należy zgłaszać kierownikowi oddziału lub innej osobie koordynującej pracę.
- 1.19 Każdy pracownik zobowiązany jest do uprzątnięcia miejsca pracy po jej zakończeniu. W przypadku nie zastosowania się do przepisu Viterra Bodaczów obciążą kosztami sprzątnięcia odpowiedzialną osobę.
- 1.20 Uszkodzenie sprzętu lub zaistnienie jakichkolwiek warunków mogących stwarzać niebezpieczeństwo dla osób lub urządzeń/procesu i skażenia środowiska musi być natychmiast zgłoszone personelowi nadzorującemu Viterra Bodaczów.
- 1.21 W przypadku wystąpienia sytuacji awaryjnej pracownicy Kontrahenta powinni jak najszybciej poinformować o zagrożeniu wszystkie osoby wokół oraz ochronę i służbę BHP.

- 1.22 Jeżeli zaistnieją jakiegokolwiek wątpliwości co do sposobu wykonania zleconej pracy, pracownik zobowiązany jest do wyjaśnienia ich ze swoim przełożonym, przed przystąpieniem do jej wykonania. Pracownicy wykonujący pracę muszą być pewni, że instrukcje zostały przez nich dobrze zrozumiane i że wykonanie pracy w zalecony sposób nie naraża innych na niebezpieczeństwo.
- 1.23 Materiały niebezpieczne dostarczane na teren zakładu muszą mieć bezpieczne, szczelne opakowanie, odpowiednio oznakowanie. Wszystkie niebezpieczne materiały chemiczne muszą posiadać aktualne Karty Charakterystyki Materiału.

2 Zasady poruszania się po terenie zakładu

- 2.1 Na terenie zakładu pracy obowiązują zasady ruchu drogowego.
- 2.2 Wejście lub wyjście z terenu zakładu może odbywać się tylko przez oficjalnie zatwierdzone wejścia i wyjścia.
- 2.3 Podstawowe zasady poruszania się po zakładzie pracy:
- 2.3.1 Korzystamy tylko z wyznaczonych dróg, chodników, przejść;
 - 2.3.2 Przechodzenie przez tory dozwolone jest wyłącznie na oznakowanych przejściach;
 - 2.3.3 Pojazdy mechaniczne poruszają się tylko po wyznaczonych drogach przeznaczonych dla ruchu kołowego;
 - 2.3.4 Na terenie zakładu obowiązuje ograniczenie prędkości do 10 km/h;
 - 2.3.5 Na terenie zakładu funkcjonuje radarowy system pomiaru i rejestracji przekroczeń dozwolonej prędkości, w przypadku przekroczenia urządzenie wykonuje zdjęcie pojazdu;
 - 2.3.6 Poruszając się pieszo po zakładzie, korzystamy z dróg przeznaczonych dla ruchu pieszego, gdy nie ma drogi dla pieszych, poruszamy się lewą stroną jezdni;
 - 2.3.7 Niosąc przedmioty, należy je zabezpieczyć, aby nie przeszkadzały innym;
 - 2.3.8 Wchodząc na drogę, należy zachować szczególną ostrożność;
 - 2.3.9 Zabronione jest tarasowanie i zaśmiecanie dróg transportowych;
 - 2.3.10 Zabronione jest zastawianie znaków i sygnałów ostrzegawczych;
 - 2.3.11 Należy zachować szczególną ostrożność przy chodzeniu po schodach, pochylniach i pomostach trzymać się poręczy;
 - 2.3.12 Nie wolno wchodzić do pomieszczeń gdzie obowiązuje zakaz wejścia, bez zezwolenia osoby odpowiedzialnej.

2.3.13 Zabrania się używania telefonu komórkowego lub sprzętu elektronicznego na terenie Viterra Bodaczów podczas przemieszczania się (chodzenia, prowadzenia pojazdu/maszyny).

2.4 Przez używanie sprzętu elektronicznego rozumiemy:

2.4.1 Używanie telefonu, urządzenia w sposób odwracający uwagę użytkownika,

2.4.2 Wykonywanie jakichkolwiek czynności wymagających patrzenia w ekran urządzenia.

2.5 Stosowanie środków ochrony osobistej dotyczy terenu całego zakładu z wyłączeniem przejścia od pomieszczenia ochrony w kierunku budynku administracji i w kierunku sali szkoleniowej dla centrum szkoleniowego. W ww. miejscach poruszanie się tylko po wyznaczonych szlakach komunikacyjnych zgodnie z graficznym planem szlaków komunikacyjnych BHP-Z-02-03-01

2.6 Kontrahenci muszą uzyskać zezwolenie na wjazd do zakładu i przestrzegać reguł ruchu drogowego. Do zakładu mogą wjechać wyłącznie pojazdy lub maszyny, będące w dobrym stanie technicznym i spełniające obowiązujące przepisy.

2.7 Parkowanie pojazdów dopuszczalne jest wyłącznie na wyznaczonych parkingach.

2.8 Dla pojazdów, maszyn lub wózków widłowych kontraktorów strefy parkowania i konserwacji zostaną wyznaczone przez przedstawicieli zakładu.

UWAGA: Wysokość pojazdów przejeżdżających przez teren zakładu ograniczona jest do max 4m- możliwość uszkodzenia linii wysokiego napięcia 15000V.

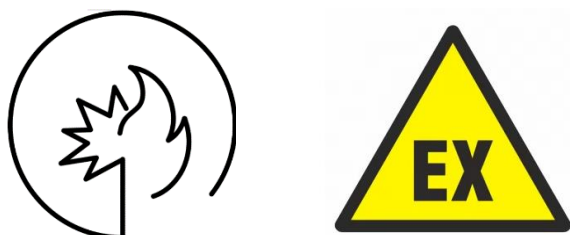
3 Zagrożenia na terenie zakładu

3.1 Na terenie naszego zakładu możesz spotkać się z takimi zagrożeniami jak:

- Pożar
- Wybuch
- Zagrożenia związane z użytkowaniem maszyn i urządzeń elektrycznych
- Zagrożenia związane z pracami szczególnie niebezpiecznymi jak prace pożarowo niebezpieczne, prace w przestrzeniach zamkniętych, prace na wysokości.
- Zagrożenia w postaci szkodliwych czynników fizycznych, biologicznych i chemicznych takich jak hałas, gorące media, wysokie ciśnienia i temperatury, kontakt z chemikaliami.
- Prace budowlane transportowe

4 Zagrożenia katastrofalne

4.1 **Pożar – wybuch** (pary heksanu i pyły) – Na terenie naszego zakładu występują strefy zagrożenia wybuchem EX(strefa EX) to obszar produkcyjny, charakteryzujący się obecnością gazów, oparów czy mgieł, które mieszając się z powietrzem powodują, że atmosfera staje się potencjalnie wybuchowa.



Pyły – etapom transportowania, magazynowania, czyszczenia, suszenia, rozdrabniania nasion rzepaku i soi, a także magazynowania śruty towarzyszy pył, który w pomieszczeniu z powietrzem może stanowić mieszaniny wybuchowe.

Heksan – hala ekstrakcji uznawana jest jako zagrożona wybuchem, w związku z tym, że do procesu wykorzystywany jest heksan. Pary heksanu w połączeniu z powietrzem mogą tworzyć mieszaniny wybuchowe

Pary heksanu czy pyły, ze względu na swoje łatwopalne i wybuchowe właściwości, w przypadku kontaktu np. z płomieniem, iskrą mechaniczną czy elektrostatyczną, mogą bardzo łatwo ulec zapłonowi i wybuchowi

Wchodząc w obszar strefy EX należy bezwzględnie stosować się do wymagań dotyczących m. in. odzieży i obuwia ochronnego, użytkowanego sprzętu, konieczności posiadania stosownych pozwoleń na wejście i wykonywanie prac.

4.2 Windy osobowo- towarowe

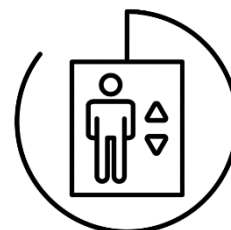
Na terenie zakładu funkcjonują dwie windy do obsługi których wymagane są specjalne uprawnienia, są to windy w magazynie nasion i margarynowni od strony magazynu technicznego.

Do obsługi wind osobowo-towarowych uprawnione są tylko osoby przeszkolone w tym zakresie. Rejestr osób uprawnionych wywieszony jest w każdej windzie towarowo-osobowej.

W razie potrzeby skorzystania z windy należy poprosić o pomoc osobę uprawnioną.

Zabrania się korzystania z wind wyłączonych z ruchu.

Zabrania się korzystania z wind podczas pożarów.



4.3 Pozostałe zagrożenia na terenie zakładu



5 Ochrona środowiska

- 5.1 Zabrania się wylewania chemikaliów, materiałów odpadowych, produktów ropopochodnych, olejów itp. do kanalizacji wewnątrz budynków oraz do krater kanalizacyjnych na terenie zewnętrznym.
- 5.2 Wykonawca staje się wytwórcą odpadów powstających w wyniku jego robót.
- 5.3 Wszyscy wykonawcy są odpowiedzialni za zgodne z prawem ochrony środowiska magazynowanie, segregowanie na terenie zakładu oraz usuwanie odpadów wytwarzanych podczas prowadzenia prac na terenie Viterra Bodaczów
- 5.4 Wykonawcy są zobowiązani do zgłoszenia chęci wniesienia na teren zakładu substancji chemicznych, niebezpiecznych. Koordynatorowi ds. BHP należy przedstawić listę substancji oraz karty charakterystyk dla tych substancji.
- 5.5 Należy wszystkie substancje chemiczne prawidłowo przechowywać, zabezpieczyć przed wyciekami oraz we własnym zakresie zutylizować po nich opakowania.
- 5.6 Każde niekontrolowane zdarzenia z skażeniem środowiska (gleby, wody, powietrza) należy zgłosić Kierownikowi oddziału i Koordynatorowi ds. BHP

6 Sprzęt ochrony osobistej

- 6.1 Wszyscy pracownicy firm zewnętrznych wykonujący prace na terenie Viterra Bodaczów zobowiązani są do stosowania wymaganego sprzętu ochrony osobistej. Obowiązuje używanie atestowanych kasków, okularów ochronnych, obuwia ochronnego klasy S3 oraz kamizelki odblaskowej. W obszarze stref zagrożonych wybuchem obowiązuje stosowanie antyelektrostatycznych ubrań oraz środków ochrony osobistej.
- 6.2 Pracownicy kontraktowi wykonujący pracę na rzecz Viterra Bodaczów muszą stosować wymagany sprzęt ochrony osobistej na terenie całego zakładu.
- 6.3 Wyjątkiem od tej reguły są: biura, szatnie i toalety. Niedozwolone jest wykonywanie pracy bez odpowiedniego sprzętu ochrony osobistej.
- 6.3.1 Wymagania odnośnie ubioru dotyczą:
- obuwia roboczego, które powinno posiadać certyfikat, zakrywać całą stopę, kostkę, mieć utwardzony czub, antypoślizgową podeszwę, odporną na przebicia,
 - długich spodni i koszul.

6.3.2 Stosowanie w/w ochron dotyczy całego terenu Zakładu.

Obuwie sportowe, koszule z obciętymi rękawami, krótkie spodnie nie mogą być noszone podczas pracy.

6.4 Odzież zbyt luźna lub podarta nie może być noszona podczas pracy. Długie włosy powinny być odpowiednio zakryte.

6.5 Wszelkie prace wymagające spawania, cięcia metalu na oddziałach produkcyjnych muszą być wykonywane przy użyciu odpowiednich zabezpieczeń.

6.6 Sprzęt ochrony narządów słuchu powinien być używany w oznaczonych miejscach.

6.7 Wykonawcy są zobowiązani do regularnych przeglądów sprzętu ochrony osobistej. Cały sprzęt powinien być w dobrym stanie technicznym oraz spełniać obowiązujące normy.

7 Wypadki i zdarzenia potencjalnie wypadkowe

7.1.1 Wszelkie obrażenia ciała muszą być natychmiast zgłoszone przełożonemu.

7.1.2 Pracownicy zewnętrzni winni zapoznać się z lokalizacją wyjść ewakuacyjnych dla pomieszczeń, w których wykonywana jest praca oraz lokalizacją pryszniców bezpieczeństwa i sprzętu ratunkowego w miejscu pracy

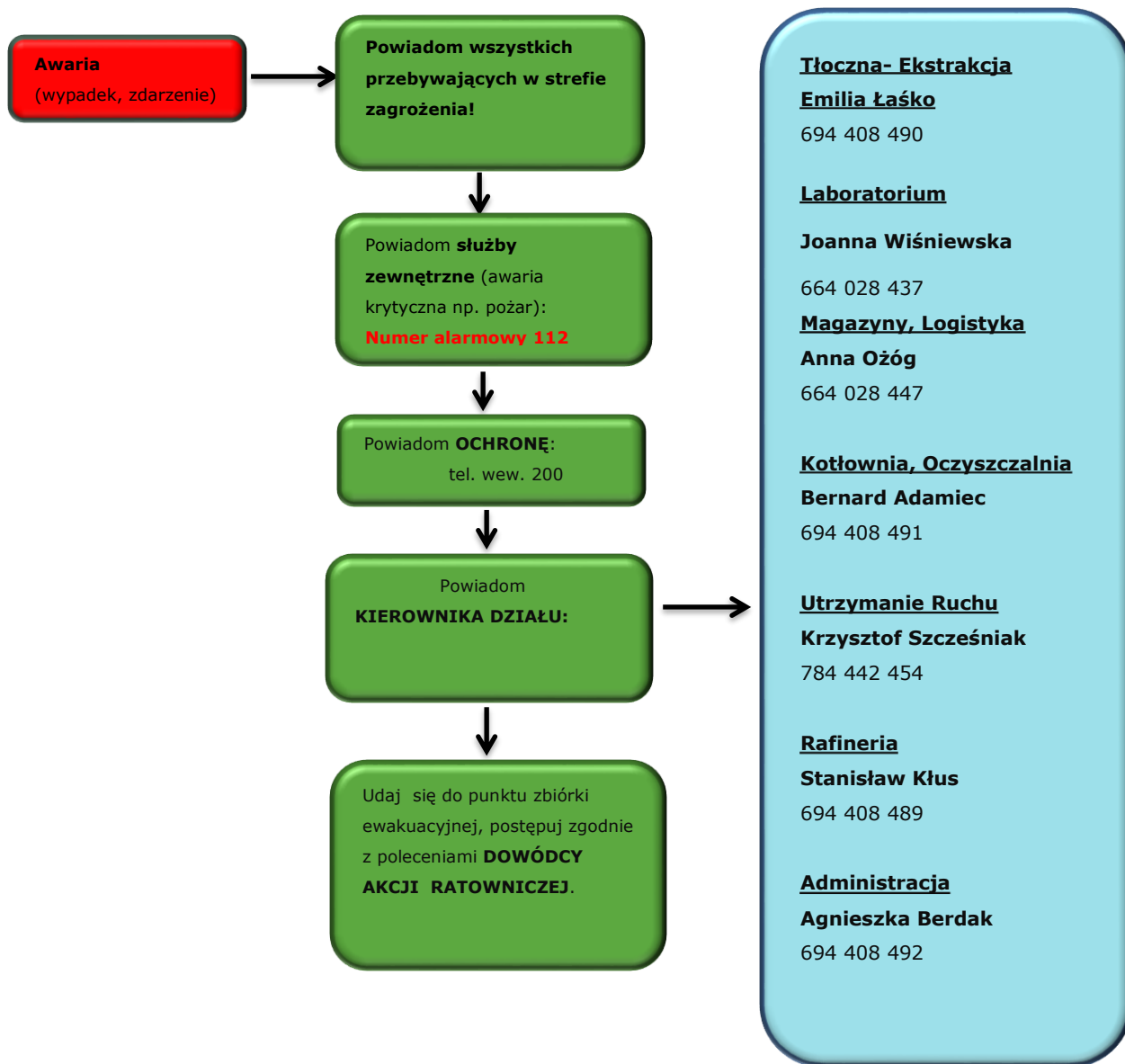
7.1.3 W przypadku zaistnienia sytuacji takich jak:

- urazy i obrażenia ciała
- pożar
- rozlanie substancji niebezpiecznych lub rozsypanie się niebezpiecznych materiałów,
- nietypowy hałas, zapach, zadymienie,
- zaobserwowanie uszkodzeń w infrastrukturze elektrycznej,

Należy bezzwłocznie zgłosić kierownikowi oddziału oraz koordynatorowi ds. BHP.

7.1.4 Wszelkie zdarzenia potencjalnie wypadkowe muszą być natychmiast zgłaszane przełożonemu i osobie kontaktowej Viterra Bodaczów.

8 Postępowanie po wykryciu awarii



W RAZIE SYTUACJI AWARYJNEJ



1. Przerwij pracę, zatrzymaj maszynę



2. Powiadom:

1. Służby zewnętrzne
Straż pożarna - tel. 998 lub 112 (z tel. komórkowych),
Pogotowie ratunkowe - tel. 999 lub 112 (z tel. komórkowych)
2. Osoby dedykowane do reagowania w sytuacjach awaryjnych
3. Służbę ochrony
4. Kierownictwo zakładu



3. Ostrzeż osoby narażone na niebezpieczeństwo

4. W przypadku
pożaru

4. W przypadku
wypadku

4. W przypadku awarii
chemicznej



Udziel
I pomocy

APTECZKA
chemiczna

Usuń awarie
chemiczną



5. Ewakuuj się



6. Udaj się do miejsca zbiórki



7. Nie wracaj do strefy zagrożenia bez pozwolenia osoby kierującej akcją

9 Plan Ewakuacyjny

9.1 Celem poniższych przepisów jest zapewnienie sprawnej organizacji na wypadek zaistnienia sytuacji niebezpiecznej oraz kontroli sytuacji do czasu przybycia odpowiednich służb.

9.2 . Zadaniem planu jest:

- Ochrona pracowników przed obrażeniami ciała
- Ochrona i zabezpieczenie mienia
- Ograniczenie wpływu wypadku na środowisko naturalne.

9.3 Na dźwięk alarmu przeciwpożarowego wszyscy pracownicy zobowiązani są do wyłączenia urządzeń używanych do pracy (szlifierek, sprzętu spawalniczego, itp.), pozostawienia sprzętu w bezpiecznej pozycji, opuszczenia miejsca pracy i udania się do punktu ewakuacyjnego. W przypadku pracy w zespole kilku osób, należy upewnić się, że pozostali członkowie słyszeli alarm i stosują się do instrukcji.

9.4 W punkcie ewakuacyjnym należy pozostać do czasu uzyskania zgody wydanej na jego opuszczenie przez Dyrektora Fabryki.

10 Postanowienia dyscyplinarne

10.1 Każdy pracownik Viterra Bodaczów jest upoważniony do przeprowadzania wszelkich kontroli nad przestrzegania przez podwykonawcę przepisów BHP.

10.2 W przypadku stwierdzenia naruszenia przepisów sporządzana jest notatka (żółta karta upomnienia) zawierająca imię i nazwisko osoby nie przestrzegającej przepisów, datę i godzinę, rodzaj stwierdzonych uchybień, oraz imię i nazwisko osoby stwierdzającej naruszenie przepisów

10.3 Notatka jest wręczana Kontraktorowi oraz przekazywana służbom BHP.

10.4 W przypadku naruszenia powyższych przepisów, Viterra Bodaczów ma prawo ukarać Wykonawcę po przez usunięcie z terenu Viterra Bodaczów pracownika, który dopuścił się naruszenia przepisów.

10.5 W razie popełnienia szczególnie rażących wykroczeń Viterra Bodaczów mają prawo odstąpić od umowy z Wykonawcą bez prawa do odszkodowania dla Wykonawcy.

11 Zasady ratujące życie

- 11.1 Intencją Zasad Ratujących Życie jest ochrona życia pracowników przed śmiertelnymi zagrożeniami. ZASADY RATUJĄCE ŻYCIE zostały sformułowane na podstawie analizy przyczyn wypadków śmiertelnych w zakładach przemysłowych.
- 11.2 Naruszenie ZASAD RATUJĄCYCH ŻYCIE prowadzi do poważnego zagrożenia zdrowia i życia ludzkiego. Naruszenie jest działaniem celowym, popełnianym z pełną świadomością konsekwencji dla siebie, dla innych i dla biznesu.
- 11.3 ZASADY RATUJĄCE ŻYCIE dotyczą wszystkich pracowników stałych i tymczasowych, zleceniobiorców, osób współpracujących, stażystów, gości i innych osób, w jakikolwiek sposób narażonych na ryzyko z tytułu działalności na terenie lub na rzecz Viterra Bodaczów.
- 11.4 Naruszenie Zasad Ratujących Życie może skutkować postępowaniem dyscyplinarnym, w którym minimalną karą jest nagana pisemna, a w krytycznych sytuacjach może to być nawet zwolnienie z pracy



Nigdy nie pracuj pod wpływem alkoholu lub narkotyków



Zawsze używaj sprzętu ochrony indywidualnej przewidzianego do prac szczególnie niebezpiecznych.



Zawsze używaj sprzętu asekuracyjnego podczas pracy na wysokości przekraczającej dwa metry (lub niższej, jeśli przepisy w kraju są bardziej restrykcyjne.)



Zawsze raportuj wypadki i „prawie wypadki”



Wykonuj pracę do których jesteś upoważniony i zostałeś przeszkolony.



Wyłącz (izoluj) energię i wykonaj „test na śmierć”, zanim podejmiesz działania konserwacyjne lub naprawcze na maszynach.



Nigdy nie wchodź w strefę niebezpieczną bez pozwolenia.



Nigdy nie należy używać źródeł zapłonu bez pozwolenia na pracę w wysokich temperaturach, chyba że w wyznaczonym i zatwierdzonym miejscu



Nie modyfikuj ani nie demontuj osłon lub innych zabezpieczeń bez pozwolenia.



Nigdy nie wchodź w strefę, w której działa sprzęt mobilny, bez zezwolenia.

12 GCOM

12.1 GCOM to :

12.1.1 Codzienne spotkania rozpoczynające każdą zmianę roboczą dla pracowników i współpracowników i zleceniobiorców, na których omawia się bezpieczny sposób wykonywania zadań na dany dzień, związane z nimi zagrożenia i odpowiednie dla nich środki ograniczające ryzyko

12.1.2 Prosta możliwość przekazywania istotnych informacji

12.1.3 Sposób oceny i poprawy bezpieczeństwa, utrwalania pożądanych zachowań.

12.1.4 Forum umożliwiające dyskusję, osobiste zaangażowanie pracowników w sprawy dotyczące ich bezpieczeństwa i potencjalnych zagrożeń

12.1.5 Przed rozpoczęciem prac Koordynator BHP wraz z pracownikami wykonawcy przeprowadza spotkanie G-Com w celu omówienia zagadnień z zakresu bezpieczeństwa i organizacji pracy.

12.1.6 Spotkanie będzie przeprowadzane każdorazowo w przypadku zmiany warunków w miejscu pracy.

12.1.7 Pracownicy podwykonawcy zobowiązani są do codziennego informowania brygadzisty zmiany o wykonywanych pracach. Fakt ten musi zostać zapisany w książce przekazania zmiany.

13 Protokoły poważnych zagrożeń życia i prace szczególnie niebezpieczne

13.1 Protokoły poważnych zagrożeń życia powstały, podobnie jak zasady ratujące życie, po analizie zdarzeń wypadkowych w działalności grupy Viterra.

- 13.1.1 Izolacja energii
- 13.1.2 Praca na wysokości
- 13.1.3 Przestrzeń zamknięta/ Szkodliwa atmosfera
- 13.1.4 Sprzęt mobilny
- 13.1.5 Prace elektroenergetyczne
- 13.1.6 Sytuacje awaryjne
- 13.1.7 Podnoszenie ładunków
- 13.1.8 Pożar i eksplozja
- 13.1.9 Koła i opony
- 13.1.10 Zasypanie
- 13.1.11 Niezawodność sprzętu krytycznego dla bezpieczeństwa
- 13.1.12 Dźwigi osobowe
- 13.1.13 Składowanie i układanie
- 13.1.14 Uszkodzenie budowli
- 13.1.15 Bezpieczeństwo w podróży

13.2 Z Protokołami powiązane są pozwolenia na prace. Czynnościom opisanych w protokołach odpowiadać muszą stosowne procedury i instrukcje.

13.3 Każdy pracujący na terenie Viterra ma obowiązek przestrzegać zasad zapisanych w protokołach.

13.4 Prace szczególnie niebezpieczne

13.4.1 Prace szczególnie niebezpieczne są to prace o zwiększonym zagrożeniu lub wykonywane w utrudnionych warunkach. Ryzyko towarzyszące takim pracom jest wysokie, a jego wyeliminowanie lub znaczne ograniczenie zależy nie tylko od właściwej organizacji pracy, lecz także zachowania człowieka.

13.4.2 Pozwolenie określa szczegółowo bezpieczny sposób wykonania pracy: środki zmniejszające ryzyko lub w razie zaistnienia wypadku, zmniejszające skutki. W pozwoleniu podaje się imiennie osoby które będą pracę wykonywać lub asekurować pracujących.

13.4.3 W Viterra Bodaczów obowiązują następujące rodzaje prac objętych pisemnym pozwoleniem:

13.4.4 Prace na wysokości

13.4.5 Prace pożarowo niebezpieczne

13.4.6 Użytkowanie urządzeń jezdnych i maszyn budowlanych

13.4.7 Wyłączenia i zamknięcie wszelkich źródeł energii podczas wykonywania napraw maszyn przemysłowych

13.4.8 Praca w przestrzeni zamkniętej

13.4.9 Prace z substancjami chemicznymi

13.4.10 Prace przy urządzeniach i instalacjach elektrycznych

13.4.11 Prace ziemne

13.4.12 Prace przy urządzeniach elektrycznych

13.5 Przed przystąpieniem do prac należy :

13.5.1 Upewnić się, czy nie należą one do szczególnie niebezpiecznych.

13.5.2 Przeprowadzić analizę ryzyka prac

Uwaga: Jeżeli przeprowadzona analiza ryzyka wykazała że niemożliwe jest bezpieczne wykonanie pracy należy skontaktować się z kierownikiem obszaru przed rozpoczęciem jakichkolwiek czynności.

13.5.3 Prace szczególne niebezpieczne należy prowadzić na pisemne pozwolenie

13.5.4 Przed przystąpieniem do prac, osoba wykonująca lub odpowiedzialna za wykonywane prac, zgłasza się, do Koordynatora BHP i prosi o wystawienie pozwolenia na pracę.

13.5.5 Wymagany jest stały, wykwalifikowany i kompetentny nadzór nad przygotowaniem i przebiegiem prac szczególnie niebezpiecznych.

14 Praca na wysokości

14.1 Rozpoczęcie prac na wysokości może nastąpić wyłącznie po uzyskaniu przez wykonawcę pisemnego pozwolenia na pracę.

14.2 Zabrania się wchodzenia na dachy budynków bez uzyskania zezwolenia.

14.3 Wszelkie prace na wysokości powyżej 1.0m wymagają użycia środków zabezpieczających oraz posiadania ważnych badań wysokościowych.

14.4 Każde rusztowanie powinno być odebrane przez osobę posiadającą uprawnienia, opatrzone tabliczką informacyjną, stwierdzającą zgodność konstrukcji rusztowania z polskimi normami.

14.5 Tabliczka ta musi posiadać datę oraz podpis osoby odpowiedzialnej za to rusztowanie.

14.6 Na terenie Viterra Bodaczów jest obowiązek korzystania z rusztowań systemowych

14.7 Każda osoba montująca rusztowania musi posiadać uprawnienia do montażu rusztowań.

14.8 Zabrania się wchodzenia na dachy, silosy i rusztowania, gdy ich powierzchnia jest oblodzona lub gdy prędkość wiatru przekracza 10 m/s oraz po zapadnięciu zmroku.

14.9 Podczas wchodzenia i schodzenia na drabinie osoba przebywająca na niej musi być asekurowana przez drugą osobę.

14.10 Zabronione jest używanie drabin nie spełniających norm bezpieczeństwa.

14.11 Zawsze należy wspinać się i schodzić z drabiny w pozycji zwróconej twarzą do szczebli.

14.12 Do wspinania się należy używać wyłącznie odpowiednich drabin. Zabrania się używania krzesel, pudeł, itp.

- 14.13 W przypadku używania drabin sekcyjnych składowe części drabiny nie mogą być używane jako osobne, chyba że pojedyncza sekcja spełnia stosowne normy bezpieczeństwa.
- 14.14 Każda sytuacja wymagająca użycia przenośnych drabin wymaga rozważnej oceny. Należy ocenić lokalnie sytuację, biorąc pod uwagę warunki podłoża, wysokość drabiny, wszelkiego rodzaju przeszkody, itd.
- 14.15 Drabiny używane podczas pracy winny być prawidłowo przytwierdzone do punktu oparcia.
- 14.16 Tylko jedna osoba może przebywać/pracować na drabinie w danym czasie.

15 Prace pożarowo niebezpieczne

- 15.1 Rozpoczęcie prac pożarowo niebezpiecznych może nastąpić wyłącznie po uzyskaniu przez wykonawcę pisemnego pozwolenia na pracę.
- 15.2 Podczas prac spawania łukowego należy podjąć środki zapobiegawcze, aby nie dopuścić do „oślepienia” postronnych pracowników.
- 15.3 Aby wyeliminować niebezpieczeństwo zniszczenia odpryskami spawalniczymi urządzeń, instalacji czy wyposażenia należącego do Viterra Bodaczów, powinny być one na czas wykonywania prac dokładnie przykryte kocami ognioodpornymi.
- 15.4 Każdorazowo kontrahent zobowiązany jest do zapewnienia we własnym zakresie odpowiednich środków ppoż. w miejscu prowadzenia prac pożarowo niebezpiecznych.
- 15.5 Używanie szlifierek ręcznych 230mm/9” lub większych jest niedozwolone . Tego typu narzędzia należy całkowicie usunąć z obiektów.
- 15.6 Ręcznych szlifierek kątowych do 180 mm/7” można używać wyłącznie do szlifowania, szcietkowania lub polerowania lub podobnych czynności.
- 15.7 W przypadku zadań wymagających użycia ręcznej szlifierki kątovej (brak bezpieczniejszej opcji), nadal należy przestrzegać powyższych ograniczeń, a także wypełnić poniższe wymagania:

- przeprowadzić udokumentowaną ocenę ryzyka w celu określenia, czy jakiegokolwiek alternatywne metody lub narzędzia mogą być użyte do wykonania zadania przed wyborem szlifierki kątovej
- przeprowadzić udokumentowaną kontrolę przed użyciem szlifierki kątovej, aby upewnić się, że nadaje się do użytku
- potwierdzić właściwy typ, charakter i dopasowanie tarczy
- być kompetentnym i upoważnionym do używania szlifierki kątovej
- używać ochrony twarzy i rąk do pracy
- jeżeli użycie szlifierki kątovej odbywa się poza warsztatem, należy pamiętać, że praca wymaga pozwolenia na pracę pożarowo – niebezpieczną

16 Prace w przestrzeni zamkniętej

16.1 Prace w przestrzeni zamkniętej wykonywane są zgodnie z obowiązującymi w Viterra Bodaczów przepisami.

16.2 Aby przystąpić do pracy w przestrzeni zamkniętej należy otrzymać od kierownika oddziału pisemne pozwolenie na pracę.

16.3 W polu „Obszar” należy wpisać lokalizację i numer referencyjny przestrzeni zamkniętej jak określono w rejestrze przestrzeni zamkniętych BHP-Z-01-03.

16.4 Przykłady Przestrzeni Zamkniętej w zakładzie:

- 16.4.1 Zbiorniki magazynowe
- 16.4.2 Kanały, dukty, rurociągi
- 16.4.3 Studzienki kanalizacyjne
- 16.4.4 Cysterny do przewozu materiałów płynnych i sypkich
- 16.4.5 Kontenery na śmieci i odpady
- 16.4.6 Wagony kolejowe
- 16.4.7 Wykopy o głębokości 2 m

17 Prace na urządzeniach i instalacjach elektrycznych

- 17.1 Dział utrzymania ruchu jest odpowiedzialny za wszelkie prace prowadzone na urządzeniach i instalacjach elektrycznych.
- 17.2 Aby przystąpić do pracy na urządzeniach lub instalacjach elektrycznych należy otrzymać od kierownika DUR pisemne pozwolenie na pracę.
- 17.3 Prace dozwolone są jedynie na systemach z odłączonym napięciem.
- 17.4 Wszelkie odcięcia zasilania muszą być uzgodnione z DUR.

18 Budowy, wykopy

- 18.1 Kontrahent jest zobowiązany do wyznaczenia koordynatora sprawującego nadzór nad bezpieczeństwem i higieną pracy gdy jednocześnie w tym samym miejscu wykonują pracę pracownicy zatrudnieni przez różnych pracodawców.
- 18.2 Należy opracować plan BIOZ oraz zapoznać z nim pracowników, podwykonawców, koordynatora BHP budowy.
- 18.3 Przeprowadzić ocenę ryzyka zawodowego, posiadać instrukcje bezpiecznego wykonania robót IBWR oraz zapoznać z nimi pracowników.
- 18.4 Zapewnić stały nadzór nad prowadzonymi pracami przez osobę posiadającą kwalifikacje, uprawnienia i szkolenia oraz wiedzę niezbędną do prawidłowego prowadzenia prac.
- 18.5 Zapewnić sprawny i bezpieczny sprzęt do wykonania robót spełniający wymagania przepisów i norm bezpieczeństwa.
- 18.6 Zapewnić ład i porządek oraz środki ochrony zbiorowej na stanowiskach pracy.
- 18.7 Na terenie budowy, oprócz tablicy zawierającej adres przedsiębiorstwa Kontrahenta, należy także umieścić tablicę zawierającą nazwiska i numery telefonów odpowiedzialnych Przedstawicieli Kontrahenta, Kierownika Projektu oraz Koordynatora ds. BHP.
- 18.8 Przed wycinaniem otworów w podłogach, stropach należy sprawdzić czy poniżej nie ma innych osób którym mogłoby zagrazać bezpośrednio niebezpieczeństwo. Miejsca pod otworami stropowymi muszą być odgrrodzone.

18.9 Miejsce budowy musi być zabezpieczone przy użyciu umocowanych balustrad (o wysokości co najmniej 1,1 m), odpowiednich tablic ostrzegawczych i oświetlenia podczas ciemności. Jeśli balustrada ochronna lub pokrywy ochronne zostały usunięte z przyczyn technicznych, należy przywrócić bezpieczeństwo miejsca pracy przy udziale odpowiedzialnej osoby w momencie opuszczania miejsca budowy, lub najpóźniej przy końcu zmiany.

19 Bezpieczeństwo przy pracy na urządzeniach

19.1 Osłony sprzęgła, pasów klinowych, wentylatorów silników, pokrywy przenośników, itp., służą bezpieczeństwu oraz ochronie zdrowia i życia pracowników

19.2 Wszelkie osłony muszą być dokładnie umocowane zgodnie z ich przeznaczeniem.

19.3 Osłony zdjęte podczas naprawy urządzenia muszą być ponownie zainstalowane przed zakończeniem pracy i ponownym uruchomieniem urządzenia.

19.4 Dopuszcza się krótkotrwałe eksploataowanie urządzeń ze zdjętymi osłonami zabezpieczającymi jedynie podczas przeprowadzania prób i testów technologicznych. Wymaga to zachowania szczególnych środków ostrożności jak np. oznakowanie okolic urządzenia oraz powiadomienie Kierownik oddziału lub osobie koordynującej prace ze strony Viterra Bodaczów.

19.5 Przed wykonaniem prac przy maszynie lub urządzeniu, należy stosować izolacje dopływu energii elektrycznej (LOTO). Dopływ i zasilanie maszyny / urządzenia w: produkt, parę, dozowanie chemii, gaz, sprężone powietrze, hydraulikę siłową muszą być całkowicie odizolowane na czas trwania prac. Procedura obowiązuje również w przypadku niektórych urządzeń które posiadają części ruchome bądź posiadają napęd sprężynowy lub też bezwładne elementy, których poruszenie może spowodować powstanie zagrożenia dla osoby wykonującej naprawę maszyny / urządzenia.

19.6 Części takie muszą być unieruchomione poprzez mechaniczną blokadę lub łańcuchami.

19.7 Zawory odcinające dopływ mediów (pary, wody, chemikaliów) powinny być po zamknięciu zablokowane w sposób uniemożliwiający ich otwarcie oraz zaopatrzone w wywieszkę, zawierającą dane osoby, która wykonała odcięcie i datę odcięcia.

20 Procedura izolacji energii LOTO

20.1 Odpowiedzialności

20.1.1 Za stosowanie blokad, a tym samym za zapewnienie maksimum bezpieczeństwa odpowiedzialne są wszystkie osoby przeprowadzające: przeglądy, naprawy, instalacje, demontaż maszyn i urządzeń oraz inne prace, których przeprowadzenie wymaga odcięcia dopływu energii. Funkcje kontrolne w zakresie stosowania programu LOTO pełni Kierownik Utrzymania Ruchu oraz Dział BHP. Kierownik BHP odpowiedzialny jest za audytowanie wytycznych tej procedury.

20.1.2 Służby BHP są upoważnione do wydania polecenia pracownikom autoryzowanym by zamontowali blokadę na źródło energii, gdy występuje zagrożenie bezpieczeństwa (np. nowy sprzęt przed zamontowaniem osłon). W tym przypadku Dział BHP oraz Kierownik Utrzymania Ruchu lub osoba przez nich wyznaczona są osobami, które są upoważnione do ściągnięcia tej blokady/przywieszki.

20.1.3 Funkcje kontrolne oraz nadzór nad poprawnym funkcjonowaniem systemu pełni Dział BHP, Kierownik Utrzymania Ruchu oraz osoby do tego upoważnione.

20.1.4 Wszelkie uwagi oraz niezgodności stanu faktycznego w stosunku do obowiązującej procedury należy zgłaszać do działu BHP.

20.1.5 Wszyscy pracownicy przebywający na terenie zakładu **VITERRA BODACZÓW SP. Z O.O** są zobowiązani do przestrzegania zasad wynikających z wdrożenia programu LOTO. Pracownicy nie mogą usuwać, niszczyć lub próbować w inny sposób ominąć zabezpieczeń systemu LOTO oraz próbować podłączyć maszynę, urządzenie do napięcia podczas prowadzonych prac.

20.2 Wykonanie prac

20.2.1 Na czas wykonywania prac, kierujący firmą zewnętrzną otrzymuje kłódkę w kolorze czarnym.

20.3 Kłódki dla firm zewnętrznych wydawane są przez Kierownika Utrzymania Ruchu lub osoby bezpośrednio wskazane przez Kierownika.

20.3.1 Pracownicy firm zewnętrznych mogą wykorzystywać własne kłódki i blokady, pod warunkiem, że są one zgodne ze standardami obowiązującymi na terenie VITERRA BODACZÓW SP. Z O.O

20.3.2 Powyższą kłódkę przywiesza do założonej blokady w obecności pracownika, który odpowiada za wyłączenie i blokowanie maszyny/ urządzenia zgodnie z procedurą LOTO.

20.3.3 Klucz przechowuje pracownik, który odpowiada za wyłączenie i blokowanie maszyny/urządzenia do czasu zakończenia prac przez wszystkie osoby z firmy zewnętrznej.

20.3.4 Występujące grupy kłódek:

	kolor czerwony – Kłódki dla Utrzymania Ruchu
	Kolor żółty- Kłódki dla Produkcji
	kolor czarny – Kłódki dla Firm Zewnętrznych

20.3.5 Gdy została zastosowana blokada maszyny/urządzenia, powinna zostać wywieszona przywieszka z ostrzeżeniem i informacją: kto i dlaczego zablokował to urządzenie.

20.3.6 Wzory przywieszek



20.4 Obowiązkowa sekwencja zastosowania procedury LOTO



20.5 Blokowanie grupowe

20.5.1 Podczas obsługi wykonywanej przez grupę pracowników, powinny być stosowane oba mechanizmy zabezpieczające: osobisty i grupowy. Kiedy wymagane jest blokowanie grupowe, muszą być spełnione następujące procedury:

- 20.5.1.1 Jeden upoważniony pracownik zakłada blokadę (kłódkę) na wszystkich punktach odcięcia niebezpiecznych energii danego urządzenia oraz przywieszkę informacyjną na grupowo blokowanym urządzeniu.
- 20.5.1.2 Jeżeli więcej niż jedna osoba bierze udział w procesie LOTO, każda z tych osób zakłada własne blokady/przywieszki na urządzenia odcinające źródła energii.
- 20.5.1.3 Gdy nie można zawiesić kilku blokad/kłódek należy zastosować szekle. Kłódki każdej z osób są umieszczane na urządzeniu przy pomocy szekli blokowania grupowego, żeby zapewnić wszystkim członkom grupy, możliwość zakładania i zdejmowania kłódek podczas blokowania grupowego.
- 20.5.1.4 Po zakończeniu prac każdy z pracowników usuwa blokadę przed przywróceniem sprzętu do pracy.

20.6 Blokowanie długoterminowe

20.6.1 Jeżeli jest potrzeba długoterminowej blokady urządzenia, wtedy należy założyć Blokady wraz z kłódkami, a klucze zdeponować w skrzynce blokowania grupowego: Lock-box zgodnie z instrukcją Kierownika Utrzymania Ruchu lub osoby przez niego wyznaczonej.

20.6.2 Jeżeli prace serwisowe na danej maszynie/urządzeniu zaplanowane są na dłuższy okres niż jedna zmiana robocza, a naprawa nie będzie kontynuowana na następnej zmianie, ogólne kłódki LOTO zakłada Kierownik Utrzymania Ruchu lub osoba przez niego upoważniona, a klucze od wskazanych kłódek trafiają do skrzynki blokowania grupowego LOCK-BOX.

20.7 Odstępstwa od stosowanych zasad LOTO

Wszystkie prace wymagające odstępstw od zasad LOTO mogą być przeprowadzone po uzyskaniu pisemnej zgody Kierownika Utrzymania Ruchu lub osoby do tego wyznaczonej, Kierownika BHP oraz Dyrektora zakładu.